

V e r e j n á v y h l á š k a

Podľa § 5 ods. 3 zákona NR SR č. 274/2009 Z. z. o poľovníctve a o zmene a doplnení niektorých zákonov (ďalej len zákona o poľovníctve) v znení neskorších predpisov

Zvolávateľa:

1. **AGROVES s.r.o.** , IČO: 44078188 so sídlom: 072 34 Zalužice 419 v zastúpení: Ing. Ranič Jozef , Marjová Ľudmila - konatelia
2. **L.V.Kuchár spol. s r.o.** , IČO: 50601768 so sídlom: 072 03 Moravany 315 v zastúpení: Kuchár Vladimír - konateľ

ako vlastníci a splnomocnení zástupcovia vlastníkov poľovných pozemkov, ktorých podľa analýzy vlastníckych vzťahov vypracovanou odborne spôsobilou osobou – geodetom predstavujú viac ako 1/3-inu výmery poľovných pozemkov počítaných podľa výmery poľovných pozemkov navrhnutých na uznanie za poľovný revír, zvolávajú

Zhromaždenie vlastníkov poľovných pozemkov navrhovaných na uznanie spoločného poľovného revíru z ktorých má byť poľovný revír uznaný, za účelom schválenia žiadosti na uznanie spoločného poľovného revíru podľa § 4 ods. 1 až 4 zákona o poľovníctve a rozhodnutia o postúpení užívania poľovného revíru podľa §§ 11 - 17 zákona č. 274/2009 Z.z. o poľovníctve, ktoré sa bude konať dňa:

20.01.2023 t.j. v piatok o 9:30 hod.

so stretnutím účastníkov konania v
mala zasadačká - Obecný úrad Moravany č. 98.

Zhromaždeniu bude predchádzať prezencia vlastníkov, alebo ich splnomocnených zástupcov v mieste konania zhromaždenia, so začiatkom prezencie od 09.⁰⁰ hodine a jej ukončením o 09.³⁰ hodine.

Návrh programu zhromaždenia vlastníkov poľovných pozemkov:

1. Otvorenie zhromaždenie vlastníkov poľovných pozemkov navrhovaných na začlenenie do poľovného revíru
2. Kontrola mandátov a uznášaniaschopnosti podľa analýzy vlastníckych vzťahov vypracovanou odborne spôsobilou osobou – geodetom
3. Schválenie programu zhromaždenia
4. Voľba orgánov zhromaždenia (predsedajúceho)
5. Prerokovanie návrhu a schválenie žiadosti na uznanie spoločného poľovného revíru podľa § 4 ods. 1 až 4 zákona o poľovníctve
6. Dohoda o spôsobe prenajímania poľovného revíru
7. Dohoda o výške náhrady za užívanie poľovného revíru
8. Dohoda o subjekte ktorému bude postúpené užívanie poľovného revíru
9. Voľba splnomocnenca (ov) podľa § 5 ods. 7 zákona o poľovníctve a určenie rozsahu zastupovania
10. Záver

Zhromaždenie je neverejné a môžu sa ho zúčastniť iba vlastníci poľovných pozemkov, alebo ich splnomocnení zástupcovia, alebo právnické osoby vykonávajúce správu, alebo zastupujúce zo zákona neznámych vlastníkov, prípadne iné osoby pozvané zvolávateľom zhromaždenia. Vlastníkov ktorí udelili plnú moc, alebo na základe uzavretých zmlúv v zmysle § 7 zák. č. 504/2003. Z. z., respektíve ako členovia v pozemkovom spoločenstve preniesli svoje práva vo veciach poľovníctva na užívateľa pozemkov, zastupuje splnomocnený zástupca podľa plnej moci. Na zhromaždení má hlas vlastníka poľovného pozemku váhu podielu na výmere vlastnených poľovných pozemkov k výmere poľovných pozemkov navrhovaných na uznanie poľovného revíru. Pri hlasovaní sa vychádza z analýzy vlastníckych vzťahov.

Každý vlastník alebo splnomocnený zástupca vlastníka je povinný k prezentácii najneskôr však do 09.³⁰ hod. predložiť doklady osvedčujúce vlastníctvo k poľovným pozemkom nachádzajúcich sa na území v navrhovaných hraniciach spoločného poľovného revíru podľa priloženej mapy a nasledovné doklady:

- Doklad totožnosti
- Podklady z katastrálneho úradu v listinnej alebo elektronickej forme nie staršie ako šesť mesiacov preukazujúce zmeny vlastníckych práva v analýze vlastníckych vzťahov vypracovanou odbornou spôsobilou osobou – geodetom
- Splnomocnenie ak je vlastník na zhromaždení zastúpený splnomocnencom
- Poverenie konať za právnickú osobu (ak je vlastníkom alebo zástupcom vlastníkov) podložené podkladmi o existencii právnickej osoby (výpis z registra pozemkových spoločností, výpis z obchodného registra a pod.) a doklad osvedčujúci právnu subjektivitu a preukázanie, že prítomný je štatutárnym zástupcom s právom rozhodovať a konať (uznesenie Valnej hromady PS, alebo výboru PS oprávňujúce na hlasovanie na zhromaždení spoluvlastníkov poľovného revíru a pod.)
- Užívateľ pozemkov predloží zmluvy na užívanie pozemkov, ktoré ma uzatvorené s vlastníkmi v zmysle zák. č. 504/2003. Z. z. a zoznam vlastníkov s uvedenou výmerou a údajmi: u fyzických osôb - meno, priezvisko, dátum narodenia, trvalý pobyt, u právnických osôb – názov, sídlo a identifikačné číslo právnickej osoby, ktorí na základe uzavretých zmlúv v zmysle § 7 zák. č. 504/2003. Z. z. preniesli svoje práva vo veciach poľovníctva na užívateľa pozemkov.
- Zástupcovia pozemkového spoločenstva predložia zoznam vlastníkov (spoluvlastníkov) spoločnej nehnuteľnosti s uvedenými údajmi: u fyzických osôb - meno, priezvisko, dátum narodenia, trvalý pobyt, u právnických osôb – názov, sídlo a identifikačné číslo právnickej osoby a uvedenou výmerou patriacou členovi spoločenstva.

V prípade ak vlastník alebo splnomocnenec vyššie uvedené podklady do skončenia prezencie konania nepredloží, nebudú akceptované a ich predkladateľ nemusí byť na ZVPP pripustený. Na zmeny analýzy vlastníckych vzťahov sa prihliada, len ak boli oznámené zvolávateľovi zhromaždenia najneskôr na zhromaždení a boli podložené príslušnou verejnou alebo inou listinou preukazujúcou vlastníctvo pozemkov. Svoje práva v zmysle zákona o poľovníctve, ako aj svoje námietky a pripomienky si môžu účastníci konania uplatniť najneskôr pri tomto ústnom konaní. Na pripomienky vznesené po tomto konaní nebude prihliadané.

Táto verejná vyhláška je zároveň oznámením a verejnou pozvánkou pre všetkých vlastníkov poľovných pozemkov alebo ich splnomocnených zástupcov, na zhromaždenie vlastníkov poľovných pozemkov nachádzajúcich sa území navrhnutých na uznanie spoločného poľovného revíru v katastrálnom území Rakovec nad Ondavou, Moravany, Tušice, Tušická Nová Ves, Horovce, Božčice, Dvorianky, Trhovište, Pozdišovce, Parchovany v hraniciach podľa priloženej mapy

V Michalovciach dňa 09. januára 2023

Za zvolávateľov:

Ing. Ranič Jozef , Marjová Ľudmila - konatelia
AGROVES s.r.o.

.....
podpisy a pečiatka

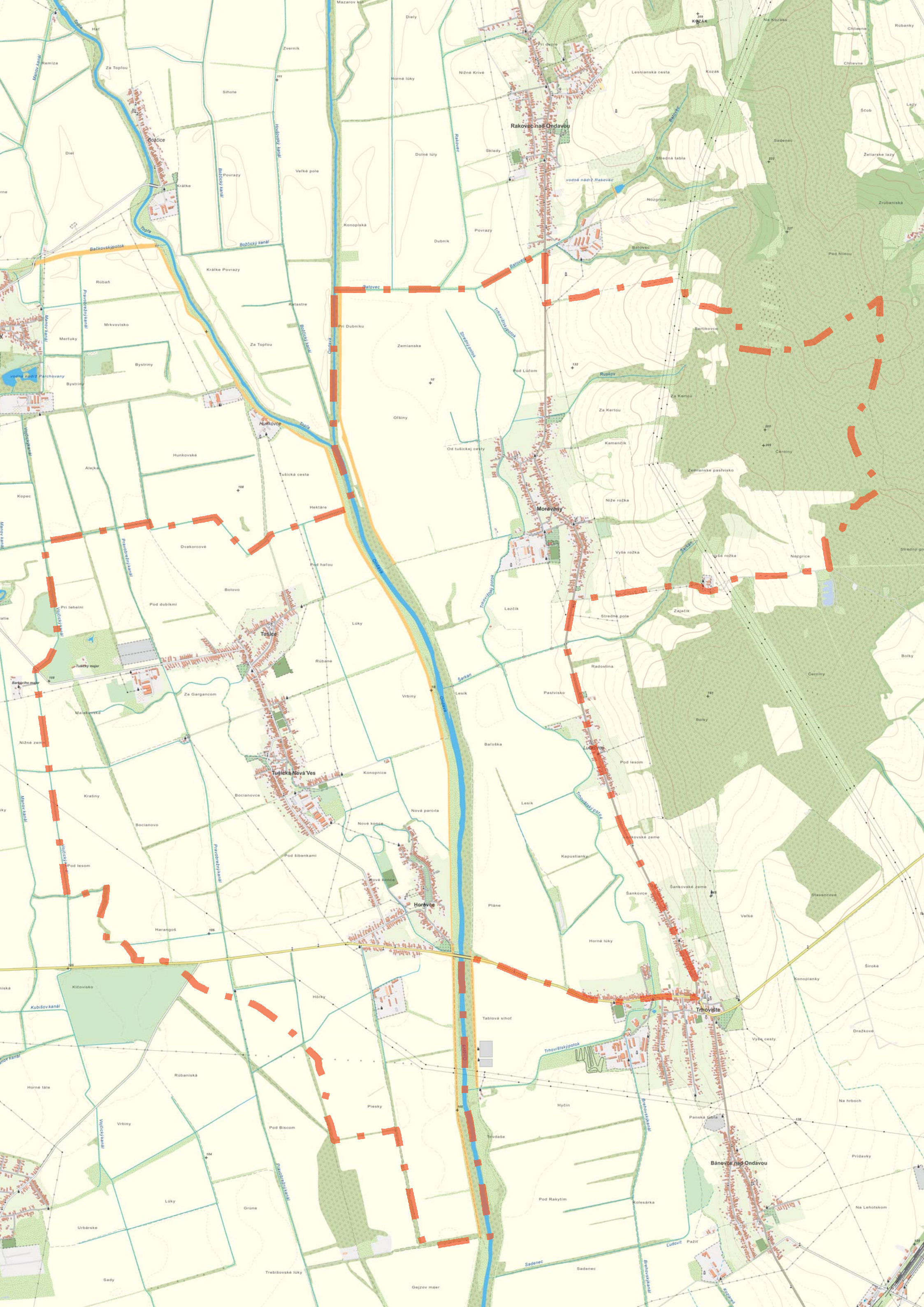
Kuchár Vladimír - konateľ
L.V.Kuchár spol. s r.o..

.....
podpisy a pečiatka

Táto verejná vyhláška musí byť vyvesená minimálne 5 pracovných dní pred konaním zhromaždenia.

Vyvesené dňa :
pečiatka a podpis

Zvesené dňa :
pečiatka a podpis



slovný popis hraníc k mapovému zakresu navrhovaných hraníc poľovného revíru na mape poľovného revíru vo formáte A3 je nasledovný

- **Východiskový bod:** sútok kanála Batovec s korytom rieky Ondava
- **Severná hranica:** z východiskového bodu po ľavo brežnej hrádzi potoka Batovec smerom na V pokračuje až k obci Rakovec nad Ondavou kde ho pretína štátna cesta II/554 Moravany – Rakovec nad Ondavou. Tu sa lomí J smerom a po tejto ceste pokračuje až po stret so spevnenou poľnou cestou, ktorá zároveň tvorí katastrálnu hranicu Rakovec nad Ondavou a Moravany. Tu sa stáča smerom na V a po tejto ceste pokračuje až k stožiaru vysokého napätia kde po poľnej ceste ktorá vchádza do lesa až po južný cíp dielca 652b, tu sa lomí J smerom a pokračuje okrajom dielca 651 až na jeho juhozápadný cíp, kde sa lomí V smerom a po južnom okraji dielcov 651, 650a, 656, 588a, 590a až po jeho juhovýchodný roh
- **Východná hranica:** od severnej hranice sa lomí smerom na J a po zemnej lesnej ceste pokračuje západným okrajom dielca 592, cez dielec 593 a 618 západným okrajom dielcov 598 a 599 až k hospodárskemu kopcu č. 28. Odtiaľ Z smerom potokom až na okraj lesa. Ďalej pokračuje okrajom lesa po dielcoch 677 a 678 až na panelovú cestu pred odkaliskom, po ktorej z smerom pokračuje až pred obec Moravany na štátnu cestu Nižný Hrabovec – Trhovište, po ktorej J smerom pokračuje do obce Trhovište až na križovatku štátnych ciest, kde sa lomí a Z smerom pokračuje po štátnej ceste E 50 Michalovce – Sečovce až na most na rieke Ondava. Tu sa lomí a J smerom pokračuje po prúde rieky Ondava až po topoľovú alej pri poľnej ceste oproti osade Bisce.
- **Južná hranica:** z rieky Ondava pokračuje Z smerom poľnou cestou až na kótu 104 pred osadou Bisce
- **Západná hranica:** z kóty 104 pokračuje poľnou cestou S smerom cca 1200 m až po melioračný kanál, po ktorom pokračuje Z smerom až k topoľovej aleji a melioračnému kanálu, po ktorom pokračuje až na štátnu cestu Michalovce – Sečovce. Súčasne sa jedná o hranicu okresov MI a TV. Odtiaľ pokračuje poľnou cestou S smerom až po cestu Tušice – Dvorianky odkiaľ pokračuje kanálom smerom na Parchovany a za okresnou hranicou sa točí na V a vracia do Michalovského okresu po kanáloch smerom k rieke Ondava. Tu sa lomí severným smerom a proti prúdu rieky pokračuje po rieke Ondava až k východiskovému bodu.